

Intervenció arqueològica al carrer de l'Arc de Sant Ramon del Call, 6/ carrer de Marlet, 2.

DISTRICTE DE CIUTAT VELLA

BARCELONA (BARCELONÈS)

Del 22 d'octubre de 2019 al 17 de gener de 2020.



Codi ICUB: 080/19

Resolucions Generalitat de Catalunya: 470 K121-NB 2019/1-27508 | 437 K121 NB 2020/1-27829

Dídac Pàmies Gual

Mataró, març de 2022

Intervenció arqueològica

Carrer de l'Arc de Sant Ramon del Call, 6/ carrer de Marlet, 2 (Codi: 080/19)
Barcelona, el Barcelonès

SUMARI

1.	SITUACIÓ	4
2.	MARC GEOGRÀFIC I GEOLÒGIC	4
3.	CONTEXT HISTÒRIC I ARQUEOLÒGIC	6
3.1.	Notícies històriques	6
3.2.	Antecedents arqueològics	7
4.	OBJECTIUS	10
5.	MOTIVACIÓ	10
6.	FONAMENTS DE DRET	10
7.	METODOLOGIA	10
8.	TREBALLS REALITZATS	11
9.	RESULTATS	11
10.	CONCLUSIONS	11
11.	BIBLIOGRAFIA	12
12.	WEBGRAFIA	12

ANNEX 1. RESOLUCIONS GENERALITAT DE CATALUNYA

ANNEX 3. DOCUMENTACIÓ FOTOGRÀFICA

ANNEX 3. FITXES D'UNITATS ESTRATIGRÀFIQUES

ANNEX 4. DOCUMENTACIÓ PLANIMÈTRICA

Intervenció arqueològica

Carrer de l'Arc de Sant Ramon del Call, 6/ carrer de Marlet, 2 (Codi: 080/19)
Barcelona, el Barcelonès

FITXA TÈCNICA

Lloc de la intervenció	Carrer de l'Arc de Sant Ramon del Call, 6/ carrer de Marlet, 2
Població i comarca	Barcelona, Barcelonès
Codi ICUB	080/19
Jaciment/s arqueològic/s	<i>Barcino</i>
Coordenades UTM ETRS89	X 431079.3/ Y 4581538.7
Promoció	Comunitat de propietaris
Execució intervenció	Antequem, SL
Direcció tècnica	Dídac Pàmies Gual
Tipus d'intervenció	Preventiva
Activitat autoritzada	Control i Excavació
Resolucions Generalitat de Catalunya	470 K121-NB 2019/1-27508 437 K121 NB 2020/1-27829
Dates	Del 22 al 31 d'octubre de 2019 Del 10 al 17 de gener de 2020
Resum	En motiu de les obres d'instal·lació d'un ascensor al carrer de l'Arc de Sant Ramón del Call, 6, al Districte de Ciutat Vella de Barcelona, s'ha dut a terme un seguiment arqueològic dels rebaixos de terres per a la instal·lació d'un ascensor. Els treballs han permès identificar una fossa sèptica ja en desús relacionada amb l'edifici actual.
Paraules clau	Fossa sèptica

Intervenció arqueològica

Carrer de l'Arc de Sant Ramon del Call, 6/ carrer de Marlet, 2 (Codi: 080/19)
Barcelona, el Barcelonès

1. SITUACIÓ

La intervenció s'ha dut a terme a la finca situada al carrer de l'Arc de Sant Ramon del Call, 6 i al carrer de Marlet, 2 al Districte de Ciutat Vella de Barcelona (Barcelonès), amb referència cadastral 1117701DF3811E.

Es tracta d'un espai amb un alt valor cultural i arqueològic ja que es troba a l'interior de la superfície ocupada per la ciutat romana de *Barcino* fundada ja al segle I aC i amb perdurabilitat de poblament fins a l'actualitat.

2. MARC GEOGRÀFIC I GEOLÒGIC

L'obra a la que dediquem aquest estudi forma part del Pla de Barcelona, un espai limitats pels elements morfològics dels rius Llobregat i Besòs (al SW i NE respectivament), pel mar (al SE) i per la Serra Litoral – Serra de Collserola (al NW). Es tracta d'una plataforma adossada al relleu de Collserola, suaument inclinada cap a la costa, i separada del delta del Llobregat pel bloc de Montjuïc pel seu extrem sud.

L'estructura és tallada pels cursos fluvials que es dirigeixen gairebé perpendicularment a la costa, formant els deltes ja citats, als que aflueixen a més varies rieres que presenten importants dipòsits al·luvials. Així doncs, el basament paleozoic, format per granits i roques metamòrfiques que afloren als relleus muntanyosos, queda a la fossa sobre la que es troba la plana litoral, recobert per una tapadora terciària formada per sediments d'origen marí: les margues i sorrenques miocèniques del bloc de Montjuïc i les argiles, margues i sorres pliocenes que subjeuen sota el Pla de Barcelona i els complexos deltaics.

Els terrenys per els quals transcorre el corredor del traçat de l'obra es poden classificar en tres grans categories: materials de substrat, materials de peu de muntanya del Pla de Barcelona i materials de la riera d'Horta. A més, per sobre de la major part de la superfície afectada es troben farciments d'origen antròpic, de gruix variable.

El dipòsits quaternaris corresponen al conjunt de materials detrítics del peu de muntanya que formen el Pla de Barcelona (Quaternari Antic) i als dipòsits recents formats fundamentalment pels materials al·luvials aportats per la riera d'Horta que talla aquesta formació (abans de desembocar al delta del Besòs, situat immediatament al nord, fora de l'àmbit del tram). A més, adossats a la escarpa existent entre la plataforma del Pla de Barcelona i la plana deltaica del Besòs i a la vora del llit de la riera, es troben dipòsits de tipus col·luvial.

Dins de l'Holocè (última època del Quaternari i on s'han trobat totes les restes arqueològiques) s'han localitzat tres tipus de dipòsits, els dipòsits de vessant: col·luvions, els dipòsits al·luvials de riera i els dipòsits al·luvials de inundació.

Els col·luvions són dipòsits detrítics subactuals que entapissen les escarpes morfològiques que limiten la plana deltaica del Besòs (separant-la del peu de muntanya del Pla de Barcelona) i el llit de la riera d'Horta que talla aquesta escarpa desembocant a la citada plana deltaica.

Intervenció arqueològica

Carrer de l'Arc de Sant Ramon del Call, 6/ carrer de Marlet, 2 (Codi: 080/19)
Barcelona, el Barcelonès

Així doncs, a la zona estudiada, aquests materials es superposen als dipòsits pliocens modelats per un relleu actual - subactual i s'interdigiten amb les aportacions de la riera d'Horta progradant una o altres sediments (col·luvials o al·luvials) sobre els anteriors a diferents moments.

Es tracta de sediments granulars mitjanament densos en general amb menor freqüència densos, alternant vertical i lateralment amb materials cohesius mitjanament consistents (molt locament molt consistents i fins i tot durs).

Entre els materials predominantment fins s'han descrit:

- Argiles llimoses i argiles amb una mica de sorra i grava de color ocre - vermelloses a les que ocasionalment apareixen nòduls de carbonat càlcic dispersos.
- Argiles i llims sorrencs, amb o sense gravetes disperses de color marró o vermellós.
- Argiles i llims sorrenc - molt sorrencs, amb una mica de grava. A vegades apareixen nòduls de carbonats mil·limètrics e indicis de matèria orgànica.

Els termes granulars observats són:

- Sorres argiloses – llimoses o molt llimoses, amb graves disperses i una mica gravoses.
- Sorres amb indicis d'argila, a vegades amb una mica de grava. En ocasions presenten abundant carbonat càlcic en nòduls o nivellets centrimètrics.
- Sorres gravoses o molt gravoses amb matriu argilosa.
- Graves sorrenques amb matriu argilosa – molt argilosa. A vegades presenten intercalacions de sorres gruixudes gravoses, i una mica de matèria orgànica.

Els dipòsits al·luvials de riera són dipòsits detrítics molt recents que farceixen el llit de la riera d'Horta que es troba encaixada al peu de muntanya del Pla de Barcelona i desembocant al delta del riu Besòs, al nord d'aquesta intervenció. Així els sediments dipositats tallen i es superposen a les formacions del Quaternari antic.

Es troben nivells de granulometria molt diferent, segons es tracti de sediments aportats per corrents de més o menys energia, havent-se pogut classificar en dues unitats litològiques que s'alternen en sentit vertical i lateral, tot i que en aquesta zona hi ha un clar predomini d'una o altre en funció de la profunditat: els materials gruixuts es troben a la base de la formació i els fins es superposen a aquests, encara que presenta freqüents intercalacions en forma de lleties, més o menys extenses de material gruixuts.

Els materials gruixuts estan formats per:

- Graves sorrenques o molt sorrenques amb matriu argilosa.
- Graves en matriu formada per argiles amb una mica de sorra.
- Graves amb sorra gruixuda alternant amb sorres molt gravoses amb escassa matriu argilosa.
- Sorres amb indicis de graves i argiles.
- Intercalacions de sorres i graves netes i de argiles sorrenques.
- Amb freqüència s'observen boles disperses.

A algunes zones apareix una incipient cementació per carbonats o nòduls dispersos.

Intervenció arqueològica

Carrer de l'Arc de Sant Ramon del Call, 6/ carrer de Marlet, 2 (Codi: 080/19)
Barcelona, el Barcelonès

Els materials primis estan formats per:

- Argiles i llims amb indicis d'una mica de sorra o grava.
- Argiles i llims sorrencs o molt sorrencs, amb indicis de graves. Amb freqüència presenten zones o nivells parcialment cementats per carbonat càlcic o amb nòduls dispersos.
- Argiles i llims amb una mica de sorres o graves i argiles sorrenques.
- Sorres argiloses o llimoses, a vegades amb còdols dispersos o nivellets de graves.
- Sorres gravoses i argiloses.

Els dipòsits al·luvials d'inundació es troben per sobre dels dipòsits al·luvials de riera i es tracten de sediments fins que, al conjunt de la zona de la intervenció, s'atribueixen al sistema deltaic del Besòs en sentit ample, però que localment, a les zones de confluència d'altres llits més petits amb aquest delta, han pogut estat aportats tant pel propi Besòs com per el tributari. Per això aquest dipòsits es consideren com a part del conjunt al·luvial de la Riera d'Horta. Aquest sediments a vegades s'interdigiten amb els dipòsits al·luvials de riera, trobant-los per sobre i per sota d'aquests, i estan sempre coberts per sediments d'origen antròpic.

Els dipòsits al·luvials d'inundació estan formats per:

- Argiles, argiles llimoses i llims amb una mica de sorra i a vegades de graveta.
- Argiles i llims, sorrencs amb indicis de grava.
- Argiles i llims sorrencs o molt sorrencs amb una mica de graves.

Sorres molt argiloses amb còdols de grava dispersos i sorres amb graves molt argiloses.

3. CONTEXT HISTÒRIC I ARQUEOLÒGIC

3.1. Notícies històriques

L'eix històric que articula aquest sector correspon a l'extrem sud-oest del decumanus maximus de la ciutat romana de *Barcino*, que des de l'actual plaça Nova i seguint pel carrer del Bisbe travessa la plaça de Sant Jaume i continua pel carrer de la Ciutat fins a la plaça del Regomir.

Barcino va ser fundada entre el 15 i el 5 aC, essent, doncs, una fundació augustal (Beltran de Heredia, 2001). El lloc escollit per a l'enclavament de la nova ciutat va ser un petit turó d'aproximadament 17 m d'alçada, anomenat Mons Taber, molt proper al mar, situat entre dos rius (el Besòs i el Llobregat), prop de les zones portuàries del delta del Llobregat i de Les Sorres, un indret amb capacitat per albergar un port propi. La ciutat també estava ben comunicada, de N a S, per via terrestre mitjançant un dels ramals de la Via Augusta. Va rebre, en el moment de la seva fundació, el nom de Colonia Iulia Augusta Faventia Paterna Barcino.

L'àrea que va ocupar la ciutat cobria unes 12'5 Ha en forma d'octàgon: un rectangle amb els angles tallats per tal d'adaptar-se a l'orografia del turó. El perímetre va ser resseguit per una muralla d'uns 2 m d'amplada i més de 8 m d'alçada i quatre portes que donaven accés a la ciutat (Porta Praetoria, Porta Decumana, Porta Principalis Dextra, Porta Principalis Sinistra), situant-se en els extrems dels carrers principals (Decumanus Maximus i Cardo Maximus).

Després de l'escomesa d'Almansur de l'any 985 es va fer palès la necessitat de reforçar el sistema defensiu romà, de manera que s'inicià la fortificació dels portals que s'encastellaren. En

Intervenció arqueològica

Carrer de l'Arc de Sant Ramon del Call, 6/ carrer de Marlet, 2 (Codi: 080/19)
Barcelona, el Barcelonès

el portal nord-est o Portal Major (actual plaça de l'Àngel), es bastí el Castell vell; en el portal sud-oest, el Castell nou, ambdós propietats del vescomte; en el portal nord-oest, el Castell del bisbe; mentre que en el portal sud-est, el Castell del Regomir, que inclogué la construcció d'un arc que unia les dues torres de planta circular a banda i banda de la porta d'entrada a la ciutat (Piquer, inèdit; Caballé, González, inèdit). En aquell moment sembla que la zona fora muralla era parcel·lada però no construïda; situació que es perllongà a la banda que ens ocupa de la finca, a diferència d'altres zones extra murs, fins el segle XV, possiblement a conseqüència de la utilització del camí de ronda.

El període situat entre finals del segle XIV i inicis del segle XV correspon al moment dels principals canvis urbanístics de la zona de Regomir i de l'àrea que ens ocupa. Sembla ser que el castell de Regomir havia perdut el seu caràcter defensiu després d'haver-se construït el primer recinte medieval i es produí una ocupació progressiva de la vall.

La torre del castell va passar a ser habitatge de diverses famílies fins que, molt possiblement en el segle XVIII, s'enderrocà per unir aquest espai amb la finca que existia al carrer Regomir número 7, tot i que un segle abans ja s'havia perforat per ubicar-hi la primitiva capella de Sant Cristòfol.¹

Al segle XVI (1530) es documenta la construcció de la primitiva capella de Sant Cristòfol dins la torre de l'antic castell de Regomir i l'any 1567 hi ha notícies de l'enrunament, reconstrucció i engrandiment de la capella, obra que s'acabà l'any 1568. L'espai superior de la torre continuà formant part del castell del Regomir.²

Aquest edifici conserva encara l'estructura de palau del segle XIV i alguns elements d'aleshores (finestres coronelles en el pati, etc...). Cal destacar el portal barroc (d'inicis del segle XVIII), restaurat per l'arquitecte municipal Adolf Florensa que en modificà les proporcions originals.

3.2. Antecedents arqueològics³

1. Es troba dins del recinte emmurallat de Bàrcino, molt a prop del fòrum de la ciutat.
2. És dins el Call jueu de la ciutat medieval. A la façana del carrer de Marlet hi ha una inscripció en hebreu ("Fundació Pia de Samuel Ha-Ardí. El seu llum crema permanentment"), còpia de l'original conservat al Museu d'Història de Barcelona. Aquesta làpida es localitzà durant l'enderroc de l'edifici i col·locada de nou el 1820, en el moment de construir el nou. Més informació a Caballé, F., i González, R. (2002): Recerca documental de la finca del carrer de l'Arc de Sant Ramon del Call núm. 8 de Barcelona.¹ En aquest mateix estudi es cita que la finca havia estat propietat, a mitjans segle XV, de Francesc Puig i que abans ho havia estat del jueu Jucef Bonhiach.
3. El sector, urbanitzat des d'època romana, és sotmès a la darrera remodelació durant els segles XVIII i XIX amb l'edificació dels edificis actuals.
4. Les reformes realitzades el novembre de l'any 2000² al local localitzat al carrer Marlet núm. 2, van comportar dos tipus d'actuacions: la realització d'un seguiment arqueològic i la documentació gràfica de les estructures que es trobaven al soterrani de l'esmentat local. Aquesta intervenció va permetre documentar una habitació rectangular d'uns 7 metres quadrats que es va interpretar com a rebost o magatzem i que estaria relacionat amb les estructures superiors de l'edifici. Pel material que es va utilitzar i el tipus de murs es van datar les restes com a un edifici del segle XVII. Per altra banda, aquesta estructura es trobava amortitzada amb un sol estrat de reompliment que va aportar un

¹ Hernández-Gasch, J (inèdit): Memòria científica de la intervenció arqueològica al carrer Regomir 7-9. Codi M.H.C.B. 116/06. Barcelona. De març al maig de 2007.

² Estudi documental de la finca del carrer Regomir, 7-9 de Barcelona. Veclus, febrer de 1997.

³ Extret del Projecte d'Intervenció Arqueològica (PIA) redactat pel Servei d'Arqueologia de Barcelona

⁴ Carta Arqueològica de Barcelona: <http://cartaarqueologica.bcn.cat/636>

Intervenció arqueològica

Carrer de l'Arc de Sant Ramon del Call, 6/ carrer de Marlet, 2 (Codi: 080/19)
Barcelona, el Barcelonès

material molt heterogeni i sense cap tipus de coherència cronològica, des d'època romana (segle I dC / segles V -VI dC) fins a època moderna.

5. La intervenció realitzada a la finca del carrer de Marlet, 1, carrer de l'Arc de Sant Ramon del Call, 6B-8B3⁵ va ser motivada per la rehabilitació de l'edifici i va concloure amb resultats positius. Els treballs realitzats van consistir en l'ampliació dels sondeigs realitzats durant l'la intervenció de l'any 2008 per l'arqueòleg Jordi Serra Molinos⁶. A la vegada es va efectuar el seguiment arqueològic dels rebaixos al subsòl relacionats amb la rehabilitació de l'edifici. La ubicació de la finca dins el conjunt de la ciutat es situa a l'interior del recinte emmurallat de la ciutat romana, en el seu quadrant est, en una zona molt propera al fòrum. La intervenció a constatat que el rebliment documentat anteriorment corresponia a un nivell d'amortització d'un seguit d'estructures d'època romana (segles I-V dC), una canalització que aprofitava un mur anterior i un cop amortitzada se li construeix un mur a sobre. La localització d'aquestes estructures es produeix en el soterrani de l'edifici indicant la pujada de nivell q es va produir en època tardoantiga o alt medieval. Les estructures medievals documentades l'any 2008es trobaven al subsòl de la planta baixa.

Del conjunt documentat l'any 2015 l'estructura més antiga corresponia a un mur de tancament que discorria perpendicular respecte al mur del soterrani (amb direcció nord-est- sud-oest). Bastit amb pedres treballades, de mida mitjana, disposades regularment i lligades amb argila. Els murs de tancament i la base de circulació se situaven a l'interior d'un retall geològic, bastits amb pedres de mida petita i mitjana, disposades de manera regular i lligades amb morter de calç.

6. Intervenció al carrer de Marlet, 5, carrer de Sant Domènec del Call, 7 (1997)⁷. Aquesta actuació va consistir en la realització d'una rasa de sondeig per tal de determinar la seqüència estratigràfica i intentar datar els murs de l'edifici actual. Aquesta rasa es va practicar en el centre de l'habitació que dona al carrer de Sant Domènec, les mesures de la qual foren d' 1,8 m. d'ample per 4,8 m. de llarg. A nivell de resultats es va poder determinar que el solar ja estava ocupat en època alt medieval tal i com ho corroboraven unes pavimentacions construïdes entre finals del segle IX i inicis del segle XI. Aquesta paviments funcionarien amb uns murs que marcaven uns límits diferents a l'edifici actual. Del segle XI fins el segle XVII no es va documentar pràcticament cap resta, possiblement haurien desaparegut amb la construcció de l'edifici actual. D'aquest es van localitzar dos murs amb la seva fonamentació i es va poder documentar que un d'ells estava recolzat sobre murs més antics que es van datar d'època romana. La data de construcció de l'edifici va ser corroborada pels materials ceràmics recuperats del buidat de part dels carcanys de les voltes que anaven des del segle XV fins el segle XVII. Per últim, es va documentar a partir d'un farciment d'anivellació que en el segle XIX l'edifici va ser objecte de diverses reformes.
7. Intervenció al carrer de Marlet, 5, carrer de Sant Domènec del Call, 7 (1999)⁸. La intervenció arqueològica fou motivada per la situació de la finca, al bell mig del nucli antic de Barcelona, en un espai ocupat des d'època romana i que, a l'edat mitjana, formava part del recinte del call jueu.

Diversos estudis afirmaven l'existència de la sinagoga major de Barcelona en el lloc motiu de la intervenció. Malgrat la remodelació de l'edifici a partir del segle XVII, la propietat tenia interès en documentar el subsòl per si encara es poguessin localitzar restes anteriors a aquesta data, tal com havia quedat demostrat en el sondeig realitzat per l'arqueòleg Pere Lluís Artigues l'any 1997. Les poques estructures localitzades durant la intervenció estaven aïllades les unes de les altres. Generalment no hi havia

⁵Carta Arqueològica de Barcelona: <http://cartaarqueologica.bcn.cat/3817>

⁶ Carta Arqueològica de Barcelona: <http://cartaarqueologica.bcn.cat/3137>

⁷ 5Carta Arqueològica de Barcelona: <http://cartaarqueologica.bcn.cat/590>

⁸ Carta Arqueològica de Barcelona: <http://cartaarqueologica.bcn.cat/910>

Intervenció arqueològica

Carrer de l'Arc de Sant Ramon del Call, 6/ carrer de Marlet, 2 (Codi: 080/19)
Barcelona, el Barcelonès

contacte físic entre elles i només coincidien en el seu arrasament parcial en el moment de construir l'edifici del segle XVII.

D'altra banda, la construcció del semisoterrani de l'edifici que es va aixecar en el lloc a partir del segle XVII; l'extracció de terres per guanyar volum per sota la cota del carrer va facilitar la destrucció d'una àmplia seqüència històrica. És possible que els murs existents a finals de l'edat mitjana, si no tots, en part, fossin els mateixos que perduraven des de l'alta edat mitjana.

Durant la intervenció arqueològica es van poder diferenciar cinc fases històriques en l'evolució de l'indret:

- *Fase romana*: es van localitzar tres murs que estaven en ús en època tardoromana. A banda d'aquestes estructures, hi havia uns carreus que formaven part del mur perimetral del carrer Marlet que tot i ser de factura romana, es deduí que no es trobaven in situ i que havien estat reaprofitats en època posterior.
- *Fase alt medieval*: pervivència de les diferents estructures en el temps i, com a conseqüència, l'orientació de les mateixes, tant si n'anul·len les anteriors com si se'n construeixen de noves.
- *Fase baix medieval*: es va documentar un retall, amb el seu posterior farciment, que corresponia a aquesta època. Se'n desconeixen estructures específiques construïdes de nova planta, però els resultats de la intervenció fan pensar que es mantindrien els murs provinents de la fase anterior. Cal tenir en compte que l'estratigrafia baix medieval va ser arrasada en el moment de construir el semisoterrani. Fase moderna (segle XVII): es construeix l'edifici actual. De les fases anteriors es conservava algun mur que s'aprofità per assenta-hi part del mur perimetral del carrer Marlet; la resta d'estructures estaven escapçades i anul·lades. D'aquest moment es pogué documentar un paviment de pedres i còdols, un altre paviment de rajoles que va servir per reparar l'anterior, un pou i un dipòsit.
- *Fase moderna/contemporània (finals s. XVIII-XX)*: es produïren reformes interiors. Els paviments foren substituïts progressivament, s'anul·laren el pou i el dipòsit, es tallà l'accés interior amb la resta de l'edifici i s'obriren nous accessos des del carrer. També es construí una cisterna i tres clavegueres que hi comunicaven.

La dificultat radicà en vincular les estructures localitzades a l'edifici de la sinagoga major de Barcelona, ja que un edifici d'aquesta mena no té unes característiques especials que el poguessin diferenciar dels edificis veïns. Al lloc es van poder documentar estructures d'època alt medieval que, molt probablement, van perdurar fins a la construcció de l'edifici actual.

8. Catàleg de Patrimoni Arquitectònic de l'Ajuntament de Barcelona. Identificador 88. Nivell de Protecció: Béns amb elements d'interès(C). Època de l'edifici actual: mitjan segle XIX. Període: 1851.1900. Ús original: residencial
 9. La finca és inclosa al Conjunt especial del sector de la muralla romana. Identificador 482. Nivell de Protecció: B (Béns culturals d'interès local)
- Forma part de l'entorn del carrer de Sant Domènec del Call, 3-5, carrer de Marlet, 4. Nivell de Protecció de l'entorn: B (Béns culturals d'interès local)

Forma part de l'entorn del carrer de Sant Domènec del Call, 7, carrer de Marlet, 5. Nivell de Protecció de l'entorn: B (Béns culturals d'interès local)

Intervenció arqueològica

Carrer de l'Arc de Sant Ramon del Call, 6/ carrer de Marlet, 2 (Codi: 080/19)
Barcelona, el Barcelonès

4. OBJECTIUS

- Valorar l'afectació de les possibles restes arqueològiques per part de l'obra i proposar les mesures correctores més adients.
- Determinar l'existència de restes arqueològiques i vetllar per la seva integritat.
- Documentar i valorar l'entitat de les possibles restes arqueològiques que es localitzin.

5. MOTIVACIÓ

La prospecció arqueològica ve motivada pels treballs d'**excavació d'un fossat per a la instal·lació d'un ascensor** al centre de la finca ubicada al carrer de l'Arc de Sant Ramon del Call, 6 i el carrer de Marlet, 2 del Districte de Ciutat Vella de Barcelona. L'execució dels moviments de terres està subjecte al control arqueològic atenent els antecedents ja descrits.

6. FONAMENTS DE DRET

- Llei 9/1993 30 de setembre del Patrimoni Cultural Català (DOGC 1807 de l'11 d'octubre de 1993)
- Decret 78/2002 de 5 de març del Reglament de protecció del patrimoni arqueològic i paleontològic (DOGC 3594 de 13 de març de 2002).
- Catàleg de Patrimoni Arquitectònic de l'Ajuntament de Barcelona:
 - Identificador 88. Nivell de Protecció: Béns amb elements d'interès(C). Època de l'edifici actual: mitjan segle XIX. Període: 1851.1900. Ús original: residencial
 - La finca és inclosa al Conjunt especial del sector de la muralla romana. Identificador 482. Nivell de Protecció: B (Béns culturals d'interès local)
 - Forma part de l'entorn del carrer de Sant Domènec del Call, 3-5, carrer de Marlet, 4. Nivell de Protecció de l'entorn: B (Béns culturals d'interès local)
 - Forma part de l'entorn del carrer de Sant Domènec del Call , 7, carrer de Marlet, 5. Nivell de Protecció de l'entorn: B (Béns culturals d'interès local)

7. METODOLOGIA

Les tasques de documentació arqueològica s'han desenvolupat seguint el mètode de registre de dades proposat per E.C. Harris i A. Carandini, modificat a partir de la pràctica arqueològica en aquest tipus de jaciment i de les circumstàncies concretes de l'excavació. Es distingeixen i retiren cada un dels diversos nivells i estrats localitzats, d'acord amb criteris estratigràfics, de textura, composició i color. Per el registre objectiu dels elements i estrats que s'exhumen es realitza una numeració correlativa d'aquests denominats Unitat Estratigràfica (UE), que individualitza els uns dels altres i de la qual se'n realitza una fitxa. En aquesta, s'indica la seva ubicació en el context general del jaciment, la descripció i la posició física respecte a la resta d'UE amb què es relaciona així com la seva datació.

Intervenció arqueològica

Carrer de l'Arc de Sant Ramon del Call, 6/ carrer de Marlet, 2 (Codi: 080/19)
Barcelona, el Barcelonès

S'ha realitzat l'aixecament planimètric dels diferents àmbits d'actuació, tot assenyalant les zones intervingudes, els diferents nivells i restes localitzades, així com també, les plantes generals del jaciment, plantes concretes i seccions que complementin la documentació de cadascuna de les tasques desenvolupades. Els plànols s'han digitalitzat amb el programa AutoCAD 2016.

També s'ha realitzat el corresponent reportatge fotogràfic de tots els treballs realitzats i de cada una de les estructures localitzades per tal de deixar constància dels mateixos.

8. TREBALLS REALITZATS

Els treballs arqueològics realitzats han consistit en el seguiment arqueològic dels moviments de terres derivats de l'execució d'un fossat per a la instal·lació d'un ascensor a l'ull de l'escala de la finca ubicada al carrer de l'Arc de Sant Ramon del Call, 6 i carrer de Marlet, 2.

El fossat presenta planta quadrangular d'1,56 m de costat i una profunditat d'1,8 m des de la rasant de la planta baixa de la finca.

9. RESULTATS

Les tasques de control i seguiment arqueològic dels treballs de rebaix del fossat per a la instal·lació d'un ascensor al centre de la finca descrita ens han permès identificar una fossa sèptica que funcionava amb l'edifici actual, previ a la connexió amb el clavegueram.

El primer estrat identificat correspon al nivell de circulació actual (UE 01) de rajols de gres que recolzen damunt de peces ceràmiques lligades amb morter de calç, amb una potència de 0,15 m.

Per sota aquest paviment s'ha localitzat un estrat de runa (UE 02) amb gran nombre de material constructiu contemporani, amb una potencia d'entre 0,20 m i 0,30 m, que cobreix la coberta de la fossa sèptica. Aquesta estructura està bastida amb quatre parets de les que únicament se n'han documentat dues de paral·lels (UE 05) disposades de NE a SE a una distància d'1,6 m, que sustenten una volta rebaixada de carreus (UE 03). Ambdós elements estan fabricats amb maó lligat amb morter de calç i lliscat a la cara interior.

L'interior de la fossa es troba reblert amb matèria orgànica seca (UE 04) de tonalitat negra que ja ha finalitzat el seu procés de descomposició, amb una potència documentada de 0,8 m.

10. CONCLUSIONS

Els treballs de control i seguiment arqueològic realitzats durant el procés de rebaix del fossat per un nou ascensor a la finca ubicada al carrer Arc de Sant Ramon, 6 i carrer de Marlet, 2 ha permès identificar la fossa sèptica que acumulava les aigües residuals de la finca, previ a la connexió amb el clavegueram del carrer i que situem entorn al segle XIX, moment en que s'erigí l'edifici que encara es conserva dempeus.

Tot i l'alt valor històric i arqueològic de la zona, atès que els treballs de rebaix han afectat íntegrament part de la fossa sèptica del segle XX, els resultats arqueològics han estat negatius.

Intervenció arqueològica

Carrer de l'Arc de Sant Ramon del Call, 6/ carrer de Marlet, 2 (Codi: 080/19)
Barcelona, el Barcelonès

11. BIBLIOGRAFIA

AAVV. (2005): *Abajo las muralla!!! 150 anys de l'enderroc de les muralles de Barcelona*. Ajuntament de Barcelona. Barcelona.

BATLLORI MUNNÉ, A. LLUBIÀ MUNNÉ, L.M. (1974). *Ceràmica decorada catalana*, Ed. Vicens-Vives, Barcelona.

BELTRÁN DE HEREDIA, Júlia, "La Barcelona tardoantiga: urbanisme, societat i comerç als segles V-VII". a *XI Congrés d'Història de Barcelona*, La ciutat en xarxa (Barcelona, 2009), Arxiu Històric de la Ciutat, Barcelona.

BELTRÁN DE HEREDIA, Júlia, 2010. "Barcino, de colonia augustea a sede regia en época visigoda. Las transformaciones urbanas a la luz de las nuevas aportaciones de la arqueología", a *Arqueología, Patrimonio, y desarrollo urbano. Problemática y soluciones*, Girona, pp. 31-49.

CERDÀ I MELLADO, J.A. (2001): *La ceràmica catalana del segle XVII trobada a la plaça Gran (Mataró)*, Associació Catalana de Ceràmica i Terrissa – Museu de Mataró, Esplugues de Llobregat (Barcelona).

Estudi documental de la finca del carrer Regomir, 7-9 de Barcelona. Veclus, febrer de 1997.

FLORENSA, N. (1999): "La ciudad de Barcelona en la guerra contra Felipe IV: el Concell de Cent, más que un gobierno municipal", a *Espacio, tiempo y Forma*. Serie IV, *História Moderna*. pàg. 181-198. Madrid.

HERNÁNDEZ-GASCH, Jordi (*inèdit*): *Memòria científica de la intervenció arqueològica al carrer Regomir 7-9*. Codi M.H.C.B. 116/06. Barcelona. De març al maig de 2007.

Inventari del Patrimoni Arquitectònic de Catalunya. Direcció General del Patrimoni Cultural de la Generalitat de Catalunya. [Consulta: 3 de desembre de 2021]

PUIG VERDAGUER, F.; RODÀ, I., 2010. *Las murallas de Barcino. Nuevas aportaciones al conocimiento de la evolución de sus sistemas de fortificación*, Institut de Cultura - MUHBA, Barcelona.

PUIG, F.; RODÀ, I. (2010): *Las murallas de Barcino*. Ajuntament de Barcelona. Barcelona.

SÁNCHEZ, A.; POMÉS, M. (2001): *História de Barcelona. De los orígenes a la actualidad*. Editorial Optima, Barcelona.

SIMON, A. (1985): *La població catalana a l'Edat Moderna*. Universitat Autònoma de Barcelona, Barcelona.

TELESE COMPTE, A (1991) *La vaixella blava catalana de 1570 a 1670*. Repertori, catalogació i proposta per a la seva nomenclatura. Investigació bibliogràfica sobre la pisa hispànica, Barcelona.

TRAVESSET, M. (1995): *Estudi de la xarxa viària de tradició romana a l'àmbit geogràfic del pla de Barcelona*, dins *Finestrelles*, núm. 7, pp. 121-147. Centre d'estudis Ignasi Iglésias / Institut Ramon Muntaner. Barcelona.

VILA, Pau (1983): "La circulació de les aigües del Pla de Barcelona en el passat" a *Ciència. Revista catalana de ciència i tecnologia*, Núm. 27, p. 20-23. Institut d'Estudi Catalans.

12. WEBGRAFIA

www.encyclopedia.cat

www.icgc.cat

Intervenció arqueològica

Carrer de l'Arc de Sant Ramon del Call, 6/ carrer de Marlet, 2 (Codi: 080/19)
Barcelona, el Barcelonès

www.calaix.gencat.cat

www.cartaarqueologica.bcn.cat

Intervenció arqueològica

Carrer de l'Arc de Sant Ramon del Call, 6/ carrer de Marlet, 2 (Codi: 080/19)
Barcelona, el Barcelonès

ANNEX 1. RESOLUCIONS GENERALITAT DE CATALUNYA

Expedient 470 K121-NB 2019/1-27508 d'autorització d'una intervenció arqueològica preventiva a: Carrer de l'Arc de Sant Ramon del Call, 6 i carrer de Marlet, 2, Barcelona (Barcelonès), segons el procediment establert en l'article 14 i següents del Decret 78/2002, de 5 de març de 2002, del Reglament de protecció del patrimoni arqueològic i paleontològic.

Fets

1. En data 16 de setembre de 2019 (registre núm. 2359/0390/2019), els senyors Josep Ribas Seix, president de la Comunitat de Propietaris, i Carles Vicente Guitart, director de Memòria, Història i Patrimoni de l'ICUB, han presentat una sol·licitud d'intervenció arqueològica preventiva de control i excavació a la finca del carrer de l'Arc de Sant Ramon del Call, 6 i carrer de Marlet, 2 (Barcelona, Barcelonès), sota la direcció de l'arqueòleg Dídac Pàmies Gual (Antequem SL) del 21 al 31 d'octubre de 2019.
2. En data 21 d'octubre de 2019 l'arqueòleg territorial ha emès informe favorable sobre la sol·licitud esmentada. No obstant, atès que les dates d'execució demanades inicialment no s'ajusten al que preveu l'article 15.3 del Decret 78/2002 sobre els terminis de resolució de la sol·licitud, es proposa un canvi de dates de la intervenció del 22 al 31 d'octubre de 2019.
3. En data 21 d'octubre de 2019 el Servei d'Arqueologia i Paleontologia ha proposat autoritzar la intervenció.

Motivació

Realització del fossat per a un ascensor.

Fonaments de dret

1. Article 47 i següents de la Llei 9/1993, de 30 de setembre, del patrimoni cultural català (DOGC núm. 1807).
2. Decret 78/2002, de 5 de març de 2002, del Reglament de protecció del patrimoni arqueològic i paleontològic (DOGC núm. 3594).
3. Decret 304/2011, de 29 de març, de reestructuració del Departament de Cultura (DOGC núm. 5849, de 31.3.2011); i Resolució CMC/254/2010, de 8 de gener, de delegació de competències de la persona titular de la Direcció General del Patrimoni Cultural en les persones directores dels Serveis Territorials del Departament de Cultura i Mitjans de Comunicació (DOGC núm. 5566, de 12.2.2010).

Resolució

Per tot això, **resolc**:

1. **Autoritzar** la realització d'una intervenció arqueològica preventiva d'acord amb les dades i condicions següents:

Lloc de la intervenció: Carrer de l'Arc de Sant Ramon del Call, 6 i carrer de Marlet, 2, Barcelona (Barcelonès).

Institució autoritzada: Comunitat de Propietaris de la finca.

Plaça Salvador Seguí, 1-9
08001 Barcelona
Teléfono 933 63 28 70



Doc. original signat per:
Maria Angels Torras Ripoll
22/10/2019

Document electrònic garantit amb signatura electrònica. Podeu verificar la integritat d'aquest document a l'adreça web csv.gencat.cat

Original electrònic / Còpia electrònica autèntica

CODI SEGUR DE VERIFICACIÓ



00UE6UIFD9GTRQIH69M03QYXA5BTC5YJ

Data creació còpia:
23/10/2019 12:22:04
Data caducitat còpia:
23/10/2022 00:00:00
Pàgina 1 de 2



Direcció de la intervenció: Dídac Pàmies Gual (Antequem SL).
Activitat autoritzada: Control i excavació.
Termini de realització: del 22 al 31 d'octubre de 2019.
Lloc de dipòsit provisional de les restes: Museu d'Història de Barcelona.

La intervenció arqueològica autoritzada haurà de ser realitzada en els termes descrits en la documentació presentada per a la tramitació de l'expedient i d'acord amb les disposicions de la Llei 9/1993, del patrimoni cultural català, i del Decret 78/2002, del reglament de protecció del patrimoni arqueològic i paleontològic.

El termini de dos anys previst per a la presentació de la memòria, s'entendrà que comença a comptar a partir del dia en què ha finalitzat la intervenció.

2. **Notificar** aquesta resolució, que no exhaureix la via administrativa, a la persona o entitat interessada i comunicar-li que contra aquesta pot interposar-hi recurs d'alçada davant la consellera de Cultura, en el termini d'un mes a comptar de l'endemà de la recepció d'aquesta notificació.

Notificar, així mateix, aquesta resolució a l'ajuntament del municipi afectat, i comunicar-li que contra aquesta pot interposar-hi recurs contenciós administratiu davant el Tribunal Superior de Justícia de Catalunya, en el termini de dos mesos a comptar de l'endemà de la recepció d'aquesta notificació. Potestativament, dins el mateix termini, podrà efectuar el requeriment previ previst a l'article 44 de la Llei 29/1998, de 13 de juliol, de la jurisdicció contenciosa administrativa.

Barcelona, 21 d'octubre de 2019

P.d. Resolució CMC/254/2010, DOGC 12.2.2010
La directora

M. Àngels Torras Ripoll

Plaça Salvador Seguí, 1-9
08001 Barcelona
Telèfon 933 63 28 70

GENERALITAT DE CATALUNYA



Doc.original signat per:
Maria Angels Torras Ripoll
22/10/2019

Document electrònic garantit amb signatura electrònica. Podeu verificar la integritat d'aquest document a l'adreça web csv.gencat.cat

Original electrònic / Còpia electrònica autèntica

CODI SEGUR DE VERIFICACIÓ



00UE6UIFD9GTRQIH69M03QYXA5BTC5YJ

Data creació còpia:
23/10/2019 12:22:04
Data caducitat còpia:
23/10/2022 00:00:00
Pàgina 2 de 2



Expedient 437 K121 NB 2020/1-27829 d'autorització d'una pròrroga d'intervenció arqueològica preventiva a: carrer de l'Arc de Sant Ramon del Call, 6 i carrer de Marlet, 2, Barcelona (Barcelonès), segons el procediment establert en l'article 14 i següents del Decret 78/2002, de 5 de març de 2002, del Reglament de protecció del patrimoni arqueològic i paleontològic.

Antecedents

1. El Departament de Cultura va autoritzar a la Comunitat de Propietaris la realització d'una intervenció arqueològica preventiva de control i excavació a la finca dels carrers de l'Arc de Sant Ramon del Call, 6 i de Marlet, 2 (Barcelona, Barcelonès), sota la direcció de l'arqueòleg Dídac Pàmies Gual (Antequem SL), del 21 al 31 d'octubre de 2019.

Fets

1. En data 30 de desembre de 2019 (registre d'entrada 9015-1127593/2019) els senyors Josep Ribas Seix, president de la Comunitat de Propietaris, i Carles Vicente Guitart, director de Memòria, Història i Patrimoni de l'ICUB, han presentat una sol·licitud de pròrroga de la intervenció arqueològica preventiva de control i excavació a la finca dels carrers de l'Arc de Sant Ramon del Call, 6 i carrer de Marlet, 2 (Barcelona, Barcelonès), sota la direcció de l'arqueòleg Dídac Pàmies Gual (Antequem SL), del 8 al 17 de gener de 2020.
2. En data 9 de gener de 2020 l'arqueòleg territorial ha emès informe favorable sobre la sol·licitud esmentada. No obstant, atès que les dates d'execució demanades inicialment no s'ajusten al que preveu l'article 15.3 del Decret 78/2002 sobre els terminis de resolució de la sol·licitud, es proposa un canvi de dates de la intervenció del 10 de gener al 17 de gener de 2020.
3. En data 9 de gener de 2020 el Servei d'Arqueologia i Paleontologia ha proposat autoritzar la intervenció.

Motivació

Realització del fossat per a un ascensor en una àrea arqueològica.

Fonaments de dret

1. Article 47 i següents de la Llei 9/1993, de 30 de setembre, del patrimoni cultural català (DOGC núm. 1807).
2. Decret 78/2002, de 5 de març de 2002, del Reglament de protecció del patrimoni arqueològic i paleontològic (DOGC núm. 3594).
3. Decret 304/2011, de 29 de març, de reestructuració del Departament de Cultura (DOGC NÚM. 5849, de 31.3.2011); i Resolució CMC/254/2010, de 8 de gener, de delegació de competències de la persona titular de la Direcció General del Patrimoni Cultural en les persones directores dels Serveis Territorials del Departament de Cultura i Mitjans de Comunicació (DOGC núm. 5566, de 12.2.2010).



Resolució

Per tot això, **resolc:**

1. **Autoritzar** la pròrroga d'una intervenció arqueològica preventiva d'acord amb les dades i condicions següents:

Lloc de la intervenció: Carrer de l'Arc de Sant Ramon del Call, 6 i carrer de Marlet, 2 (Barcelona, Barcelonès).

Institució autoritzada: Comunitat de Propietaris.

Direcció de la intervenció: Dídac Pàmies Gual (Antequem SL).

Activitat autoritzada: Control i excavació.

Termini de realització: del 10 al 17 de gener de 2020.

Lloc de dipòsit provisional de les restes: Museu d'Història de Barcelona.

La intervenció arqueològica autoritzada haurà de ser realitzada en els termes descrits en la documentació presentada per a la tramitació de l'expedient i d'acord amb les disposicions de la Llei 9/1993, del patrimoni cultural català, i del Decret 78/2002, del reglament de protecció del patrimoni arqueològic i paleontològic.

El termini de dos anys previst per a la presentació de la memòria, s'entendrà que comença a comptar a partir del dia en què ha finalitzat la intervenció.

2. **Notificar** aquesta resolució, que no exhaureix la via administrativa, a la persona o entitat interessada i comunicar-li que contra aquesta pot interposar-hi recurs d'alçada davant la consellera de Cultura, en el termini d'un mes a comptar de l'endemà de la recepció d'aquesta notificació.

Notificar, així mateix, aquesta resolució a l'ajuntament del municipi afectat, i comunicar-li que contra aquesta pot interposar-hi recurs contenciós administratiu davant el Tribunal Superior de Justícia de Catalunya, en el termini de dos mesos a comptar de l'endemà de la recepció d'aquesta notificació. Potestativament, dins el mateix termini, podrà efectuar el requeriment previ previst a l'article 44 de la Llei 29/1998, de 13 de juliol, de la jurisdicció contenciosa administrativa.

Barcelona, 9 de gener de 2020

P.d. Resolució CMC/254/2010, DOGC 12.2.2010

La directora

Maria Angels
Torras Ripoll -
DNI 45464328K
(SIG)

Signat digitalment
per Maria Angels
Torras Ripoll - DNI
45464328K (SIG)
Data: 2020.01.10
11:24:04 +01'00'

M. Àngels Torras Ripoll

Intervenció arqueològica

Carrer de l'Arc de Sant Ramon del Call, 6/ carrer de Marlet, 2 (Codi: 080/19)
Barcelona, el Barcelonès

ANNEX 3. DOCUMENTACIÓ FOTOGRÀFICA

Intervenció arqueològica

Carrer de l'Arc de Sant Ramon del Call, 6/ carrer de Marlet, 2 (Codi: 080/19)
Barcelona, el Barcelonès



1. Treballs de retirada del paviment UE 01



2. Estrat UE 02, un cop retirat el paviment actual



3. Volta UE 03 de la fossa sèptica.



4. Fossa sèptica un cop retirada la volta



5. Detall de l'estrat UE 04 a l'interior de la fossa sèptica.



6. Fossat un cop finalitzada l'excavació

Intervenció arqueològica

Carrer de l'Arc de Sant Ramon del Call, 6/ carrer de Marlet, 2 (Codi: 080/19)
Barcelona, el Barcelonès

ANNEX 3. FITXES D'UNITATS ESTRATIGRÀFIQUES

FITXA UNITAT ESTRATIGRÀFICA (UE)

IDENTIFICACIÓ

Població / Municipi / Comarca		Lloc / Jaciment	Codi
Barcelona, el Barcelonès		c. Arc de Sant Ramon del Call, 6 / c.Marlet, 2	080/19
UE	Zona / Sector / Àmbit	Definició	
1		Estructura	

DESCRIPCIÓ

Paviment actual de rajoles de gres damunt de peces ceràmiques lligades amb morter de calç, amb una potència de 0,15 m

RELACIONS ESTRATIGRÀFIQUES

Igual a	
Cobreix	2
Cobert per	
Rebleix	
Reblert per	
Talla	
Tallat per	
Recolza en	
Se li recolza	
Es lliura	
Se li lliura	
Solidari de	

INTERPRETACIÓ

Paviment actual

Cronologia	s. XX
Criteris datació	

OBSERVACIONS

--

FITXA UNITAT ESTRATIGRÀFICA (UE)

IDENTIFICACIÓ

Població / Municipi / Comarca		Lloc / Jaciment	Codi
Barcelona, el Barcelonès		c. Arc de Sant Ramon del Call, 6 / c.Marlet, 2	080/19
UE	Zona / Sector / Àmbit	Definició	
2		Estrat	

DESCRIPCIÓ

Estrat d'argila de color marró fosc amb abundant restes de material constructiu contemporani, amb una potència d'entre 0,2 i 0,3 m.

RELACIONS ESTRATIGRÀFIQUES

Igual a	
Cobreix	3
Cobert per	1
Rebleix	
Reblert per	
Talla	
Tallat per	
Recolza en	
Se li recolza	
Es lliura	
Se li lliura	
Solidari de	

INTERPRETACIÓ

Estrat d'anivellament

Cronologia	s. XIX-XX
Criteris datació	

OBSERVACIONS

--

FITXA UNITAT ESTRATIGRÀFICA (UE)

IDENTIFICACIÓ

Població / Municipi / Comarca		Lloc / Jaciment	Codi
Barcelona, el Barcelonès		c. Arc de Sant Ramon del Call, 6 / c.Marlet, 2	080/19
UE	Zona / Sector / Àmbit	Definició	
3		Estructura	

DESCRIPCIÓ

Volta rebaixada de carreus, lliats amb morter de calç. És visible en una superfície quadrangular d'1,56 m de costat i un gruix de 0,15 m.

RELACIONS ESTRATIGRÀFIQUES

Igual a	
Cobreix	
Cobert per	2
Rebleix	
Reblert per	
Talla	
Tallat per	
Recolza en	
Se li recolza	
Es lliura	
Se li lliura	
Solidari de	5

INTERPRETACIÓ

Coberta de la fossa sèptica

Cronologia	s. XIX
Criteris datació	

OBSERVACIONS

--

FITXA UNITAT ESTRATIGRÀFICA (UE)

IDENTIFICACIÓ

Població / Municipi / Comarca		Lloc / Jaciment	Codi
Barcelona, el Barcelonès		c. Arc de Sant Ramon del Call, 6 / c.Marlet, 2	080/19
UE	Zona / Sector / Àmbit	Definició	
4		Esrtat	

DESCRIPCIÓ

Estrat de matèria orgànica seca amb una potència visible de 0,8 m

RELACIONS ESTRATIGRÀFIQUES

Igual a	
Cobreix	
Cobert per	
Rebleix	
Reblert per	
Talla	
Tallat per	
Recolza en	
Se li recolza	
Es lliura	5
Se li lliura	
Solidari de	

INTERPRETACIÓ

Rebliment de la fossa sèptica

Cronologia	s. XIX
Criteris datació	

OBSERVACIONS

--

FITXA UNITAT ESTRATIGRÀFICA (UE)

IDENTIFICACIÓ

Població / Municipi / Comarca		Lloc / Jaciment	Codi
Barcelona, el Barcelonès		c. Arc de Sant Ramon del Call, 6 / c.Marlet, 2	080/19
UE	Zona / Sector / Àmbit	Definició	
5		Estructura	

DESCRIPCIÓ

Murs disposats de NO a SE, paral·lels entre si a una distància d'1,6 m. Visibles en una longitud d'1,56 m i una alçada d'1,2 m. Estan bastits amb maons a trencajunt lligats amb morter de calç

RELACIONS ESTRATIGRÀFIQUES

Igual a	
Cobreix	
Cobert per	
Rebleix	
Reblert per	
Talla	
Tallat per	
Recolza en	
Se li recolza	
Es lliura	
Se li lliura	4
Solidari de	3

INTERPRETACIÓ

Murs de la fossa sèptica

Cronologia	s. XIX
Criteris datació	

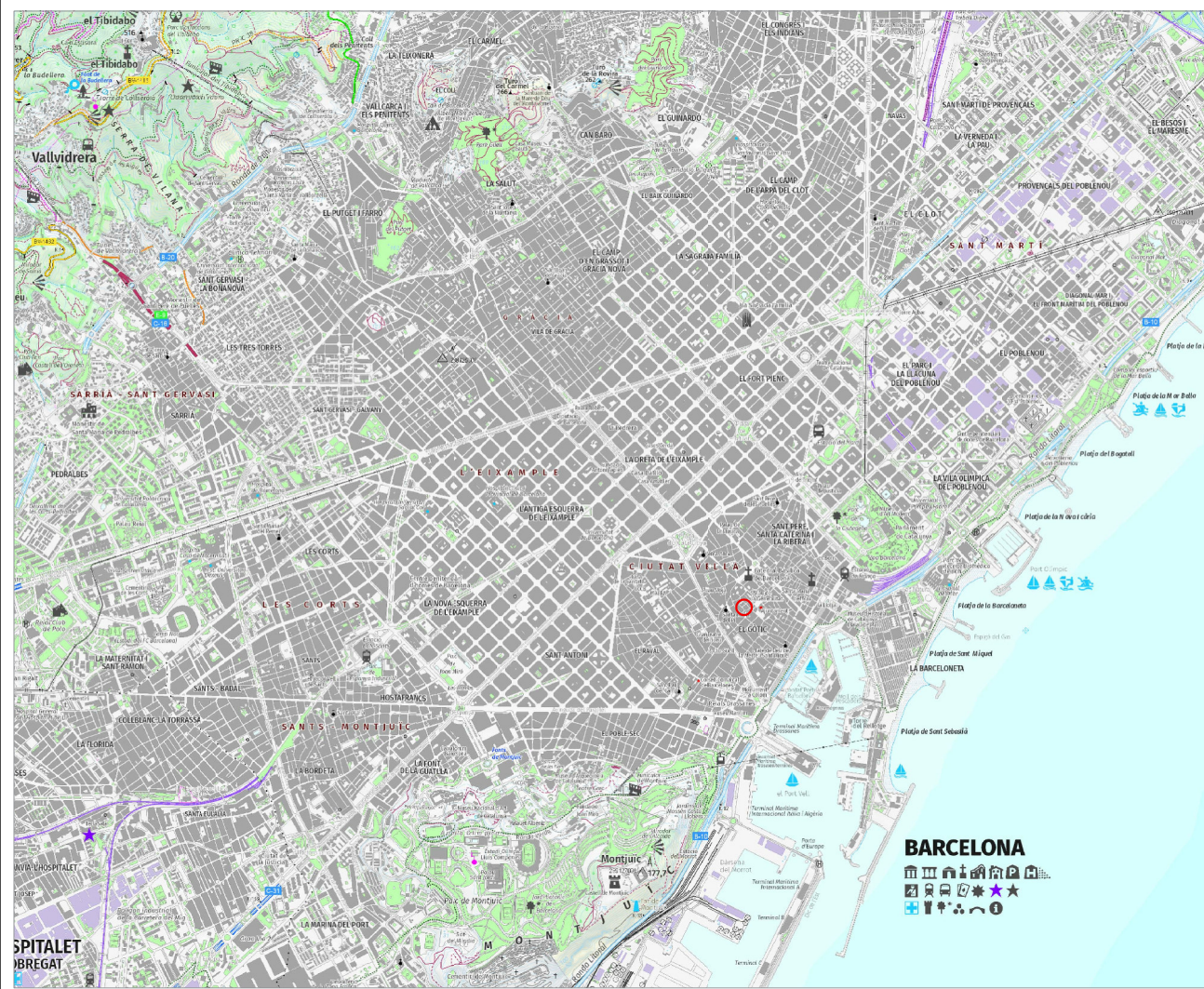
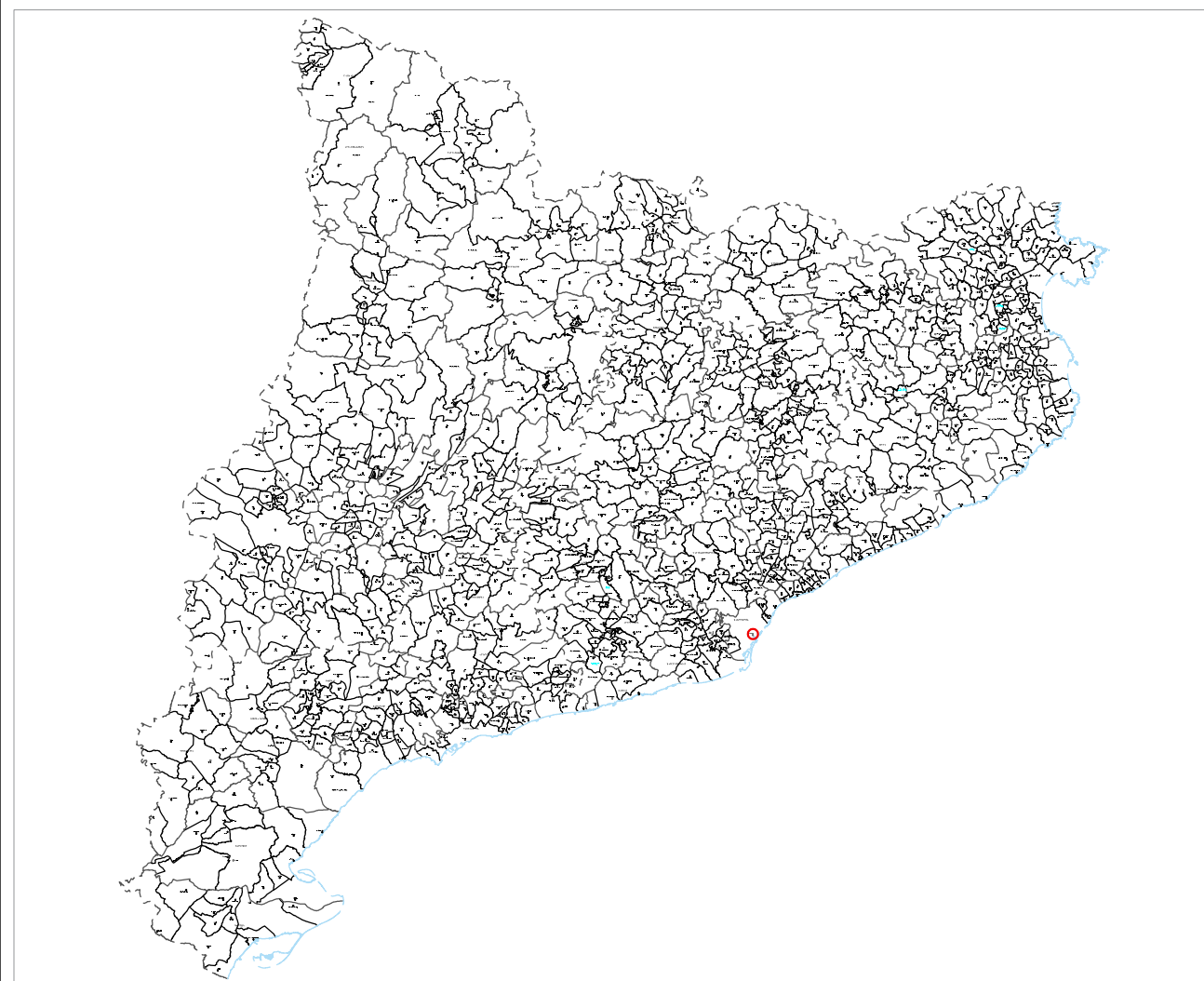
OBSERVACIONS



--

Intervenció arqueològica

Carrer de l'Arc de Sant Ramon del Call, 6/ carrer de Marlet, 2 (Codi: 080/19)
Barcelona, el Barcelonès

ANNEX 4. DOCUMENTACIÓ PLANIMÈTRICA



Llegenda
 Ubicació
 Àrea de la finca

Loc de la Intervenció
 Intervenció arqueològica al carrer de l'Arc de Sant Ramon del Call, 6/ carrer de Marlet, 2.
 Districte de Ciutat Vella
 Barceloneta (Barcelonès)
 Codi ICUB: 080/19

Promoció i Finançament
 Comunitat de propietaris

Direcció
 Dídac Pàmies Gual

Títol del Plànol
 Emplaçament i ubicació.

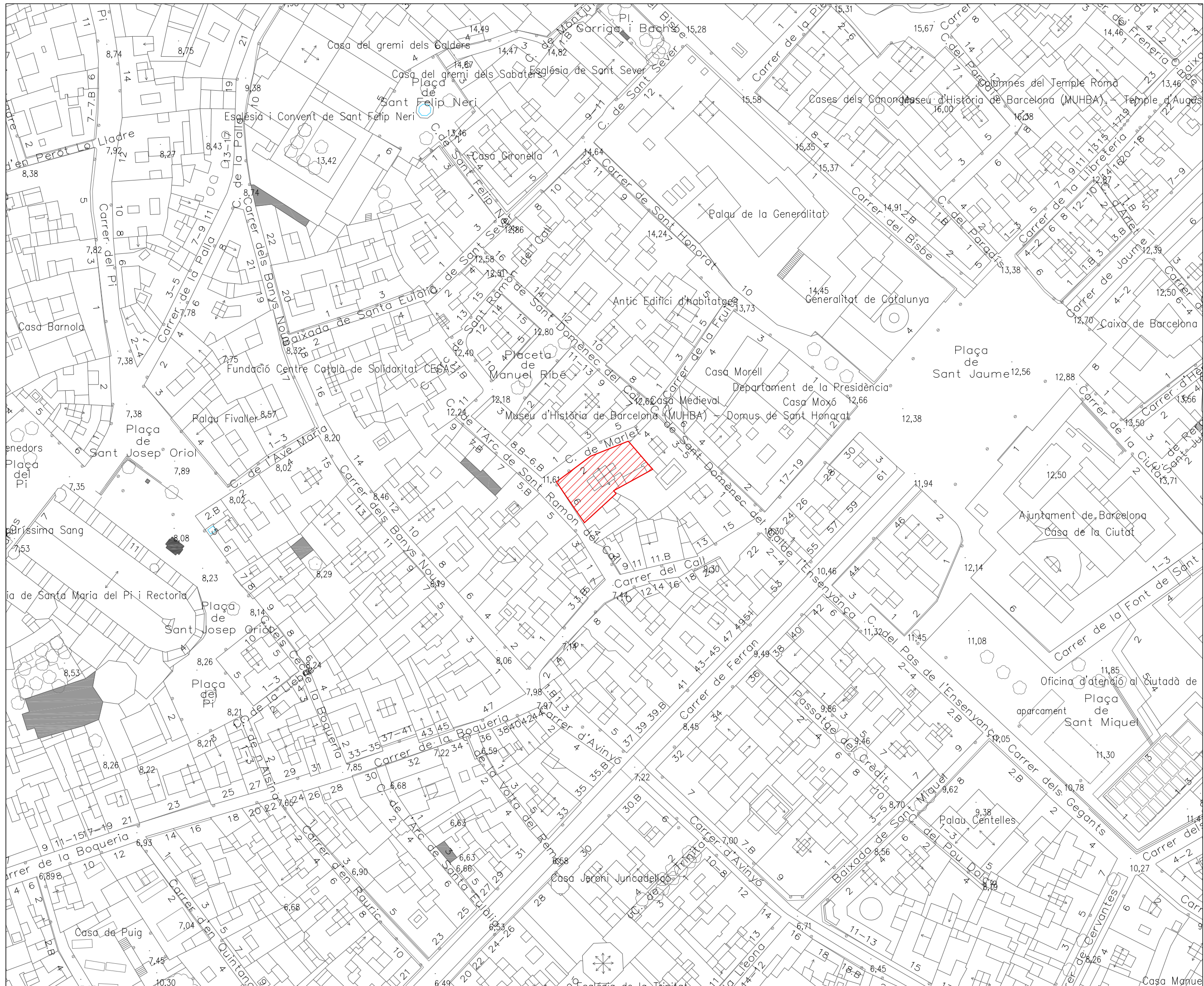
Escala Núm. plànol
 A3 1:2500 01



Data Full
 Març de 2022 1 de 1



Escala A3 1:2500



Llegenda

Situació

Loc de la Intervenció

Intervenció arqueològica al carrer de l'Arc de Sant Ramon del Call, 6/ carrer de Marlet, 2.
 Districte de Ciutat Vella
 Barcelona (Barcelonès)
 Codi ICUB: 080/19

Promoció i Financament
 Comunitat de propietaris

Direcció
 Dídac Pàmies Gual

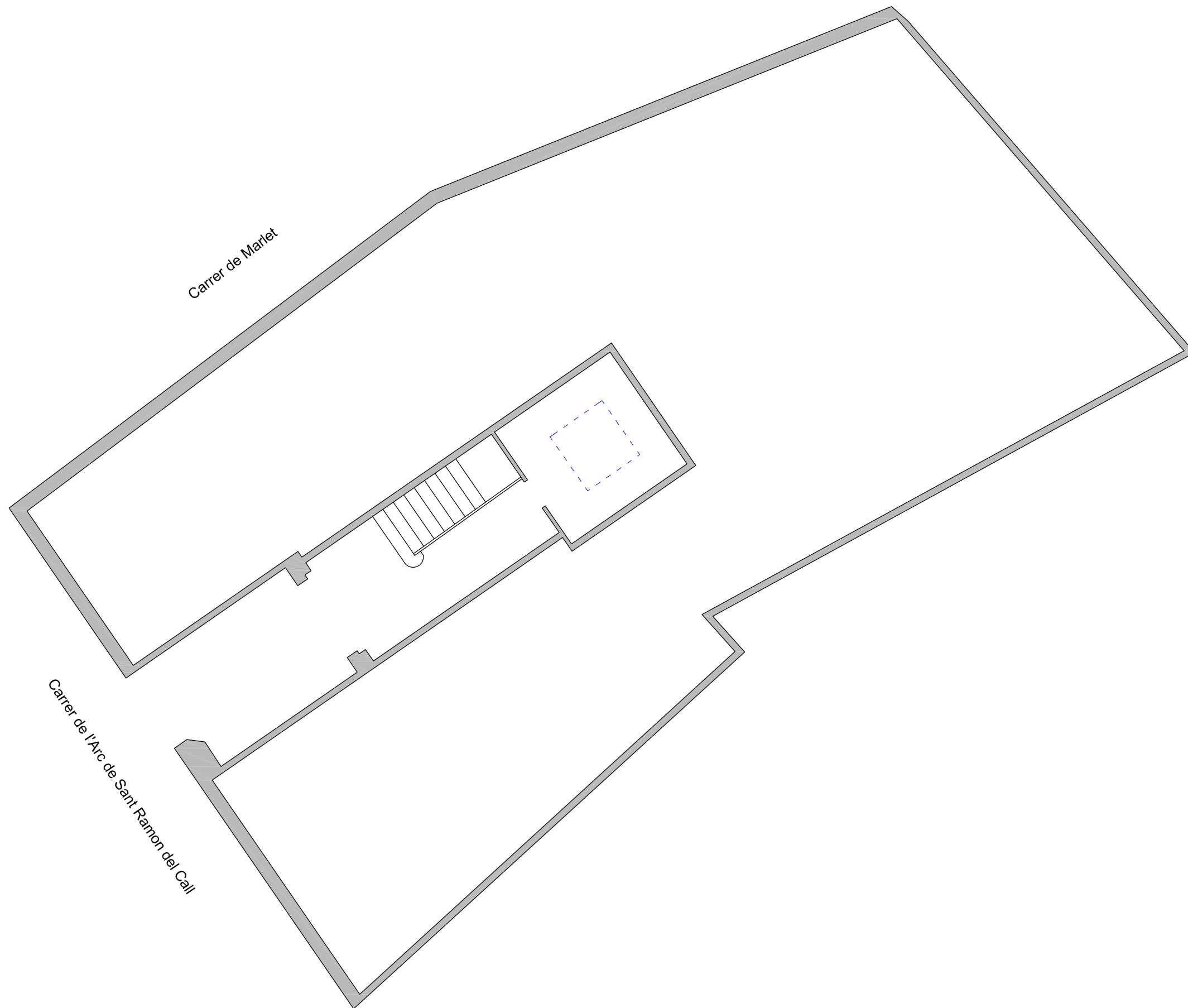
Títol del Plànol
Situació

Escala Núm. plànol
A3 1:1000 **02**

Sistema de referenciació geogràfica:
 UTM Zona 31 Hemisferi Nord any Datum ETRS89



Data Full
 Març de 2022 1 de 1



Carrer de Marlet

Carrer de l'Arc de Sant Ramon del Call



Llegenda
 Límits excavació

Lloc de la Intervenció
 Intervenció arqueològica al carrer de l'Arc de Sant Ramon del Call, 6/ carrer de Marlet, 2.
 Districte de Ciutat Vella
 Barcelona (Barcelonès)
 Codi ICUB: 080/19

Promoció i Finançament
 Comunitat de propietaris

Direcció
 Dídac Pàmies Gual

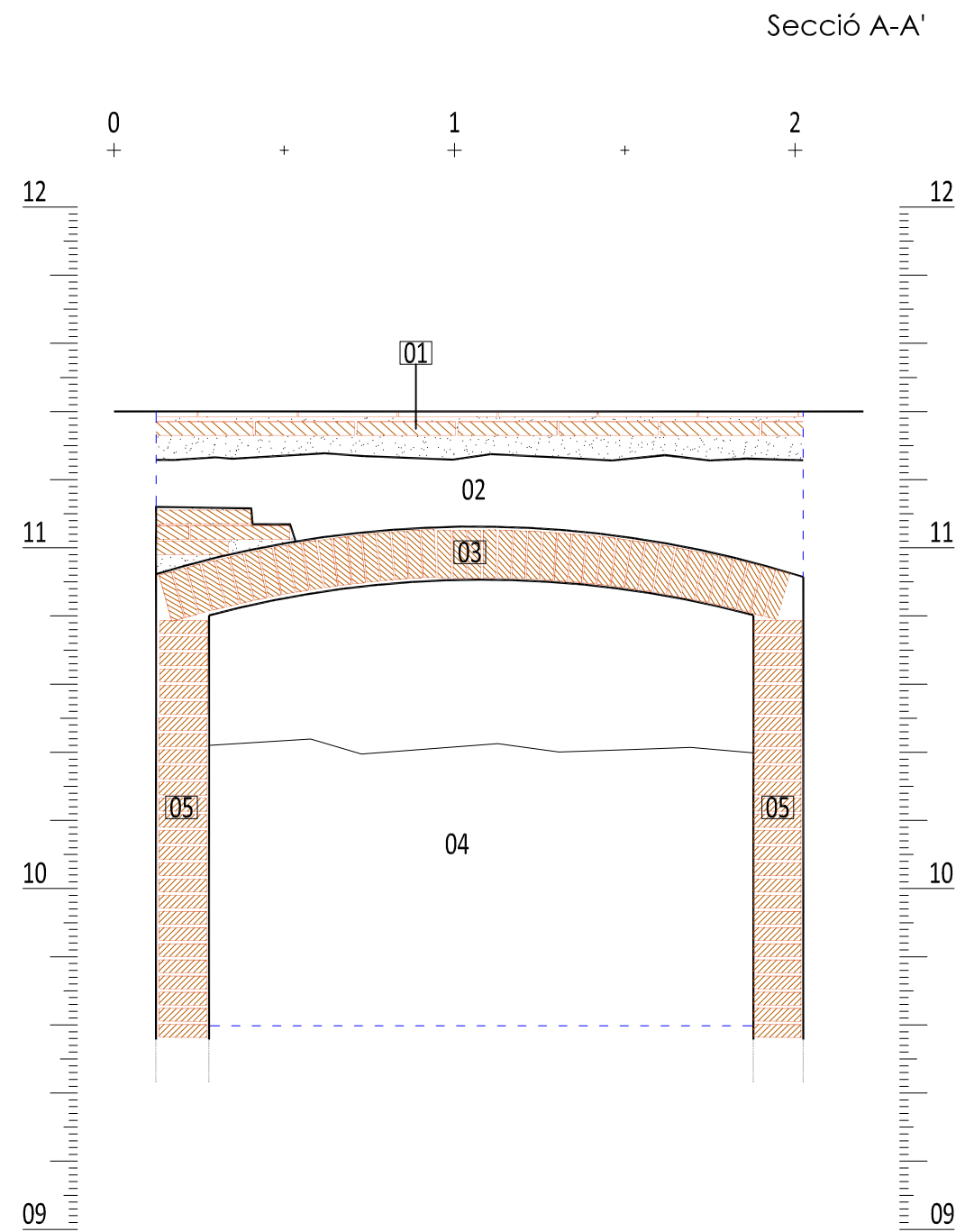
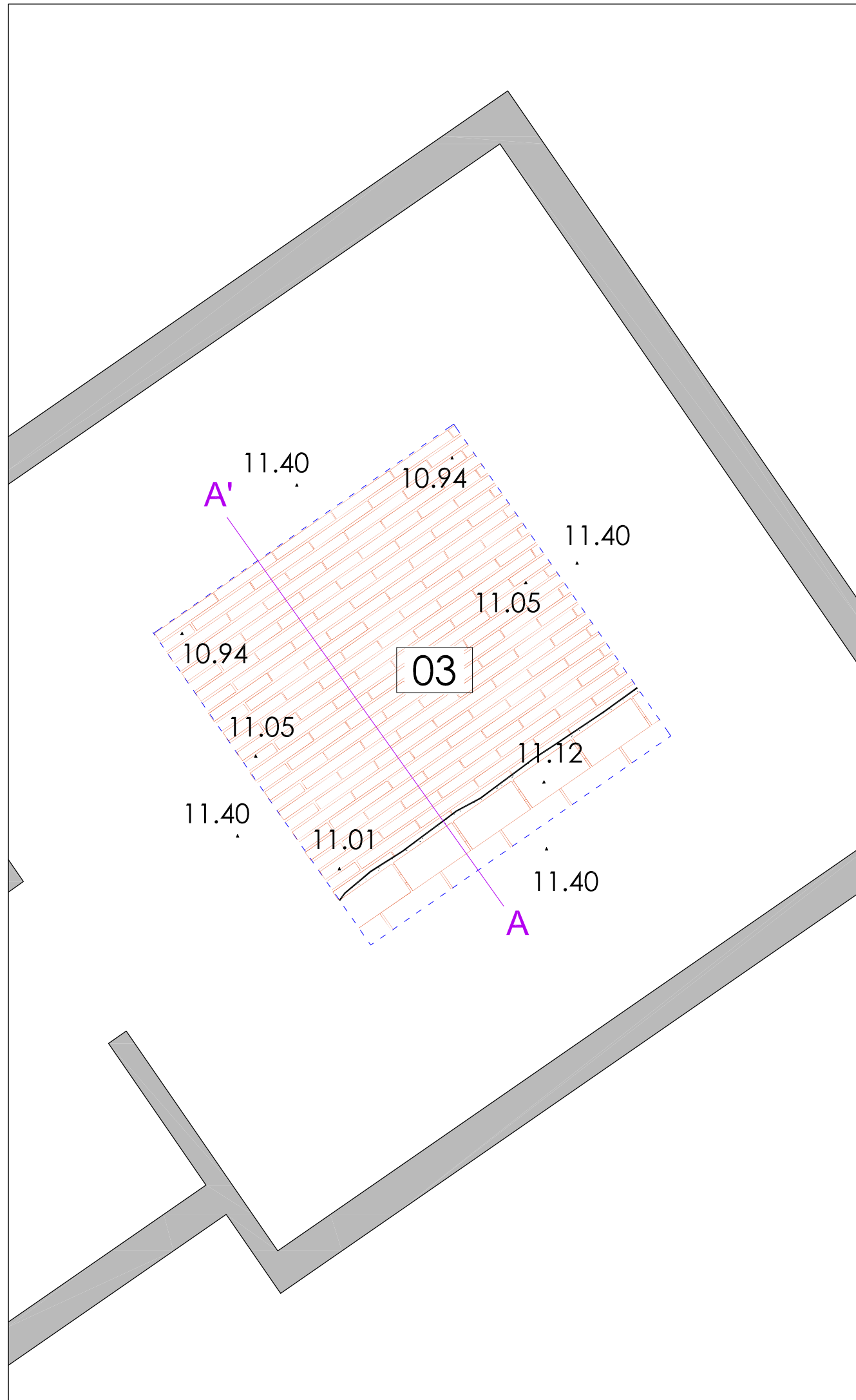
Títol del Plànol
 Planta de la finca
 Ubicació dels treballs

Escala	Núm. plànol
A3 1:100	03

Sistema de referenciació geogràfica:
 UTM Zona 31 Hemisferi Nord any Datum ETRS89



Data	Full
Març de 2022	1 de 1



Llegenda

- Contorn estructura
- Material constructiu
- Ombrejat material constructiu
- Estrat
- - - Límit excavació



Lloc de la Intervenció
 Intervenció arqueològica al carrer de l'Arc de Sant Ramon del Call, 6/ carrer de Marlet, 2.
 Districte de Ciutat Vella
 Barcelona (Barcelonès)
 Codi ICUB: 080/19

Promoció i Finançament
 Comunitat de propietaris

Direcció
 Dídac Pàmies Gual

Títol del Plànol
 Planta i secció de les restes localitzades

Escala
 A3 1:20

Núm. plànol
04

Sistema de referenciació geogràfica:
 UTM Zona 31 Hemisferi Nord any Datum ETRS89



Data
 Març de 2022

Full
 1 de 1